

未来につなぐ みんなでつくる  
「健康しが2.0」

# 滋賀+1

# 春号

Vol.207 令和6年  
(2024年)



滋賀を舞台にした  
話題作

作家

みやじま みな  
宮島 未奈 さん

©ざしきわらし

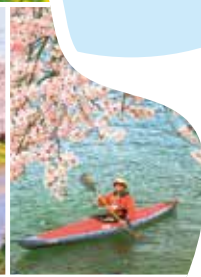
県広報誌

## 特集

令和6年度当初予算  
ともにいきる  
未来につなぐ みんなでつくる  
「健康しが2.0」 …………… P4-5

みんなで考えよう みんなで作ろう  
滋賀の地域交通 …………… P6-7

今日からはじめる防災対策  
日常生活×防災 …………… P8-9



湖国の感動 未来へつなぐ



わたSHIGA輝く国スポ・障スポ  
第79回国民スポーツ大会・第24回全国障害者スポーツ大会  
2025



国スポ開会式まであと 521日  
障スポ開会式まであと 548日

※2024年4月25日現在

滋賀県デジタル広報誌

web 滋賀+1

動画も好評  
配信中!

詳しくは、  
webサイトを  
チェック!



web限定の新しい記事をUP!

お笑いタレントのじゅんいちダビッドソンさんが、  
滋賀の山で感じる森の恵み、  
自然の大切さをレポート。ぜひご覧ください!



唯一無二の少女が大津を駆け抜ける  
成瀬シリーズに全国から熱視線！  
明るく楽しい小説を書きたい

小説家 宮島 未奈 さん

第20回「女による女のためのR-18文学賞」で史上初の**大賞・読者賞・友近賞トリプル受賞**を果たし、デビュー作『成瀬は天下を取りに行く』が全国的ベストセラーとなっている宮島未奈さんは大津市在住です。真っすぐに爽快な主人公・成瀬が誕生するまで、そして滋賀に対する思いや今後の抱負を伺いました。

### 大津で小説家になる夢を実現

15年前、25歳で結婚して夫の仕事の関係で大津に住むことになりました。30代半ばに森見登美彦さんの『夜行』を読んだことをきっかけに、子どもの頃になりたいと思っていた小説家をもう一度目指してみようと「R-18文学賞」への応募を始めました。最初の挑戦で最終選考に残り、4回目で受賞しました。

滋賀愛がすごいとよく言われますが、それは成瀬なんです。成瀬は大津を本当に愛していて、大津のために役立ちたいと思っています。私は小説家になるために賞がとりたくて、たまたま大津に住んでいるから、身近で当時最もホットなトピックスだった西武大津店の閉店を題材にしました。私が生み出したキャラクターですが、成瀬は私ではないし、私の力がすべてではないと感じています。



©ざしきわらし

▲個性的で夢に真っすぐな主人公・成瀬が人気のシリーズ

### 大好きな近江神宮で願掛け

近江神宮は気持ちが落ち着いて迷いがなくなる、すごく好きな場所です。小説家になりたくて願掛けにも行きました。「ミシガン」は以前から家族でのおでかけで何度も乗っていて、まだ乗られていない方は、おすすめなのでぜひ乗ってほしいです。

滋賀はうなぎ、お肉、お蕎麦やラーメン、野菜……。食べ物は何れも本当にレベルが高い。滋賀の人はもっともっと自信を持っていいと思います。

### 新たな視点で滋賀を見てほしい

滋賀を賛美することはしないけれど、滋賀が自虐的に語られるのはとてもいやで、是正したいという思いはありました。私の作品で「滋賀観が変わった」「大津に行ってみたい」「ミシガンに乗ってみたい」と言ってもらえて、良かったなと思っています。

いまは成瀬シリーズ第3作を執筆中。今後はミステリーなども書いてみたいと思っています。街で見かけたら、お気軽に声をかけてください！

### PROFILE

大津市在住。1983年静岡県生まれ、京都大学文学部卒業。2021年「ありがとう西武大津店」で、第20回「女による女のためのR-18文学賞」大賞・読者賞・友近賞をトリプル受賞し、2023年『成瀬は天下を取りに行く』でデビュー。2024年1月、続編『成瀬は信じた道を行く』刊行。

滋賀県デジタル広報誌  
web 滋賀+1

web滋賀プラスワンでは、誌面で紹介しきれなかった情報や動画を掲載しています。ぜひご覧ください！

25日公開



第79回国民スポーツ大会 2025年 9月28日(日)～10月 8日(水)  
第24回全国障害者スポーツ大会 2025年10月25日(土)～10月27日(月)

2025年に開催する「わたSHIGA輝く国スポ・障スポ」。  
この大会をもっと楽しめる情報を4回にわたってお届けします！

おぼえていますか？

# びわこ国体 びわこ大会

## プレイバック



チューリップハットが懐かしい！

びわこ国体の開会式。全市町村をまわった炬火が皇子山陸上競技場(大津市)に。



レトロな  
雰囲気を感じる  
前回大会(1981年)の  
ポスター！



びわこ国体の集団演技「碧い湖」



グランドソフトボール(大津市)



ホッケー(米原市)



競泳(彦根市)



ゴール下の熱戦！  
車いすバスケットボール(大津市)

多くの方々に大会を支えていただきました



高校生による資料袋詰め

### 求む！ わたSHIGA輝く国スポ・障スポを支える1万人のチカラ

ボランティアで大会に参加しませんか？  
運営ボランティアと、手話・要約筆記ボランティアを募集中！



詳細はこちら▲

### 競技別リハーサル大会を開催します！

わたSHIGA輝く国スポに向けて2024年5月から競技別リハーサル大会を県内外各地で開催します！

競技別リハーサル大会一覧はこちら▶



### 2025年 公式ポスターのデザインが決定！

両大会の顔ともいえる公式ポスターのデザインが決定しました。制作者の武立あかりさん(米原市)は「皆さんに大会を通じて勇気や希望をもってもらいたいという想いで制作しました。皆さんの記憶に残る素晴らしい大会になってほしいです。」と大会への想いを語りました。今後、このポスターとともに県内各地を盛り上げていきます。

作品説明はこちらから



表彰式でポスターについて話す武立さん

令和6年度  
当初予算

# ともにいきる

## 未来を見据えた施策の柱

### 1 子ども・子ども・子ども

<289.2億円>

「子ども若者部」の新設!

- 社会全体で子どもの健やかな育ちや子育てを支える環境をつくる。
- 子どもたちがいかなる環境、家庭状況にあっても、自分らしく、健やかに、安心して育つことができ、大切に生まれ、笑顔で暮らせる社会の実現に取り組む。
- 県と市町が車の両輪となり、切れ目なく子ども・子育て支援を充実させる。



#### <主な取組>

- 子どもとともに作る子どもまんなか社会((仮称)滋賀県子ども基本条例の策定と普及啓発等)
- 安心・安全な子育て環境のさらなる充実(子ども・子育て施策推進交付金の創設、子どもの医療費助成の高校生世代への拡充等)
- 困難な環境にある子ども・若者の支援(不登校の状態にある子ども支援等)

### 2 ひとづくり

<52.6億円>

- 社会的機能や地域を担い・支える人材の育成
- 子ども・若者が自ら考え、生きる力を育む学びの場づくりや次代の社会を支える高等専門人材の育成に向けた取組

#### <主な取組>

- 医療福祉のひとづくり
- 滋賀の経済活動を担うひとづくり
- 滋賀の未来を担うひとづくり  
(魅力ある県立学校づくり、子どもと企業・大学等をつなぐ取組、高等専門学校開校準備)



### 3 安全・安心の社会基盤と健康づくり

<995.9億円>

- 人が人や社会、自然とつながる場づくりを大切に、こことからだの健康の両立を目指した取組を推進
- 「誰もが、行きたいときに、行きたいところに移動ができる」環境づくりや、安全・安心に暮らすことができる社会基盤づくりの取組を推進

#### <主な取組>

- 地震防災力の強化
- こことからだの健康づくり  
(健康しがの実現と安心安全な医療福祉体制づくり等)
- 強靱な社会インフラの整備・維持管理
- 地域公共交通の維持・活性化



### 4 持続可能な社会・経済づくり

<253.7億円>

- 食料安全保障に対応しつつ県産農畜水産物のシェアを拡大するとともに、農林水産業の営みと農山村の暮らしを次世代につないでいく。
- スタートアップを支援するとともに、オープンイノベーションを加速させ、産業の創出を図る。
- 滋賀ならではの文化や文化財を活かしながら万博等を見据えて「シガリズム」を推進
- 世界とのつながりや、脱炭素、GX・DXをより一層推進

#### <主な取組>

- 食料安全保障につながる持続的で生産性の高い農畜水産業の実現
- 産業の創出と中小企業の活性化推進(産業立地の推進等)
- 滋賀ならではのツーリズム「シガリズム」の推進

### 5 自然環境や生物多様性の保全・再生

<89.9億円>

- 自然と社会の健全な循環を目指すマザーレイクゴールズ(MLGs)の考えに基づき、琵琶湖やそれを取り巻く環境を守り、自然と人が共生する社会に向けて取組を進める。

#### <主な取組>

- 自然再興(ネイチャーポジティブ)の推進  
(生物多様性の保全・再生、伊吹山の保全)
- 循環経済(サーキュラーエコノミー)の推進
- やまの健康2.0の推進



# 未来につなぐ みんなでつくる 「健康しが2.0」

世界の動向にも意識を向けつつ、社会の変化に対応しながら、今をともにいき、未来につなげていく

## 集中的な取組①

### 県北部地域の振興

県北部で先行的に地域資源を活かした魅力ある地域づくりや、未来を支える人材の育成などを推進

住み続けたいなる還りたいなる北部へ

挑戦する若者が育ち・集う北部へ

訪れたいなる北部へ



## 集中的な取組②

大阪・関西万博や

わたSHIGA輝く国スポ・障スポ開催への着実な取組の推進とレガシーの創出



©Expo 2025

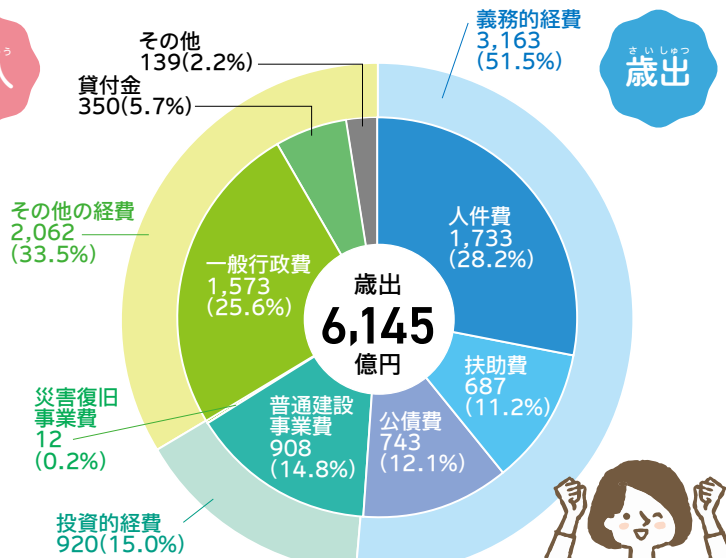
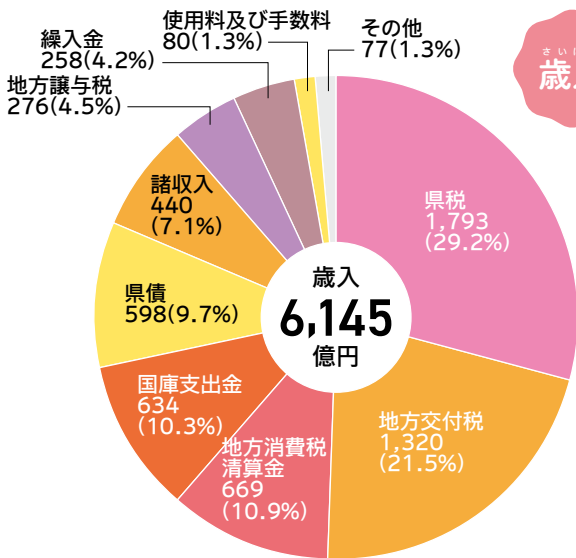
湖国の感動 未来へつなぐ

わたSHIGA輝く  
国スポ・障スポ 2025

第79回国民スポーツ大会・第24回全国障害者スポーツ大会

## 令和6年度当初予算額

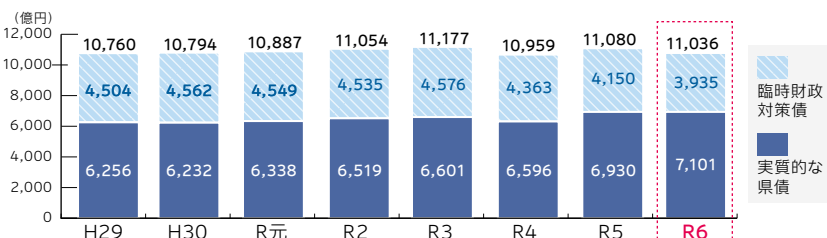
一般会計 6,145億円 対前年度当初予算比 438億円減 ↓6.6%



## 県債 (県の借金) について

### 実質的な県債の発行額、残高とも増加

臨時財政対策債を除いた実質的な県債残高はこれまで年々増加傾向にあり、令和6年度末の残高も増加となる見込みです。将来の世代に大きな負担を残さないため、毎年度の予算編成を通じた県債発行額の管理を進めています。



(注)令和4年度までは各年度末現在高であり、令和5年度は最終予算額、令和6年度は当初予算額に基づく各年度末現在高見込額です。

### 県の予算を家計簿に例えると…

主な収入	主な支出
給与 386万円	食費など生活費 204万円
実家からの仕送り 96万円	医療・介護費 69万円
知人からの返済金 44万円	自宅の増改築 92万円
借金 60万円	借金返済 74万円
預金引き出し 26万円	仕送り 138万円
私財の売却 1万円	知人への貸付 35万円
その他の収入 2万円	預金 3万円

みんなで  
考えよう

みんなで  
作ろう

# 滋賀の地域交通



## 令和6年3月「滋賀地域交通ビジョン」策定

皆さんの主な移動手段は何ですか？ 車、自転車、バス…  
滋賀県では、県民の皆さんのより豊かな暮らしに向けて、  
地域交通の維持・活性化に取り組んでいます。

### 1 県は地域交通について考えました。

滋賀県の皆さんは、  
将来に向けて  
どんな公共交通が  
いいんだろう？

誰もが快適に  
暮らせるように  
取り組みたいな



### 2 そこで、様々な方法でご意見をいただき議論を重ねました。

「県民アンケート」で約3,000名から回答

「県民トーク」で計1,000名以上の方々と直接対話

「県民フォーラム」に参加いただいた351名とリアルタイムに意見交換

パブリックコメント 計5回の懇話会開催

### 3 意見を集めた結果、 普段自家用車を使 う人の多くも 「公共交通は必要」と 思っていること、

現状に満足して  
いないことが  
わかりました



普段は自家用車で移動する人も含め、  
**96%**の方が  
**公共交通は必要**と回答

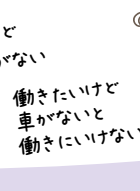
#### 【理由】

- 将来使う ● 家族・親族が使う
- 自分は使わないが  
必要としている人がいる

現状の公共交通には  
**満足していない**人が約半数

#### 【理由】

- 近くに駅やバス停がない
- 乗りたい時間に運行していない
- 費用がかかる ● 時間がかかる
- 自身や同乗者の利用が難しい ● 荷物が多い
- 多少運賃値上げしても利便性を向上してほしい



### 4 滋賀県の現状

人口▶県全体では減少するものの  
増加するエリアが広範囲に点在  
運転免許返納者数▶高水準

公共交通は必要だけど

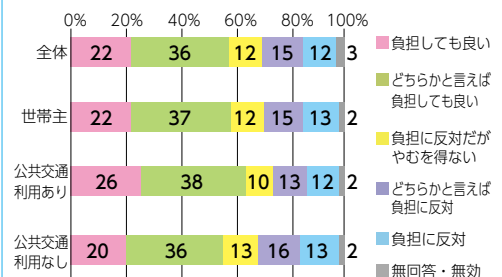
- 自家用車の利用が多く、公共交通の利用者が少ない
- 居住区が点在してカバーしきれない
- コロナ禍で利用者が2割以上減少
- 運転手の人員不足・高齢化
- 県内路線バスの8割が赤字



ちなみに  
費用の約3割は  
行政がみんなの  
お金で負担して  
います。

また、  
滋賀の交通の  
厳しい現状と、  
県民の『費用負担  
に対する意向』も  
わかりました

### 県内居住者の費用負担の意向



出典:住民アンケート(令和4年10月実施)

公共交通の利用有無に関わらず、サービスレベル向上に対し、5割以上の県民が新たな負担を許容する回答をしています。

# 滋賀県が目指す地域交通

だれもが、行きたいときに、行きたいところに移動ができる  
持続可能な地域交通

地域交通は、活力あるまちづくりに欠かせない社会インフラです。

自家用車利用を一定の前提としつつ、地域交通により、

■自家用車を「使えない人」・「使えない時」でも  
日々の生活のための移動ができる

■自家用車を「使わない」という選択ができる

そんな社会を目指します。



電車とバスで  
どこでも行けるわ!  
市外で働くのも  
いいわね



電動キックボード

シェアサイクル

SHIGA  
SMART  
ACCESS  
2040s



自動運転バスによる人手不足解消



グリーンスローモビリティ (低速電気自動車)



顔認証乗降システム

大学や就職先が  
県外でも滋賀県に  
住んだまま通えよう!



免許返納しても  
いっぱいおでかけ!



病院にも  
通いやすいし  
CO<sub>2</sub>も  
減らせるね

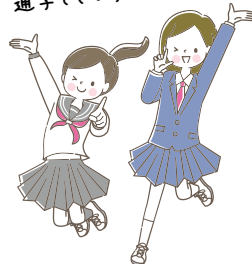


予約型バス(オンデマンドバス)



次世代交通・ライトレール  
トランジット

通学できる学校が増えたよ!

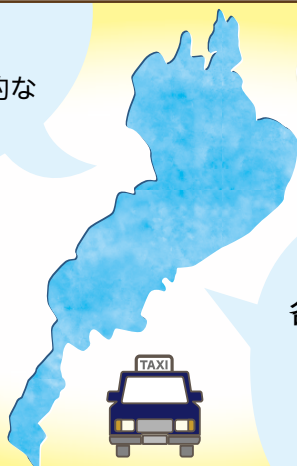
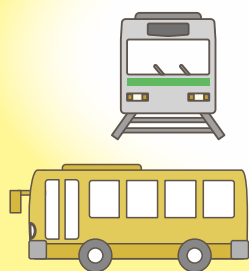


特設のwebページも  
ご覧ください。  
動画も配信中! →



5

令和6年度から  
県民の皆さんと具体的な  
施策の議論を開始!



みんなで支える  
地域交通

県内を  
6つのエリアに分け、  
各地域で住民、交通事業者、  
市町等と地域交通の  
施策や財源について  
一緒に議論し、考えます!!

6

どんな  
まちづくりをして  
いきたいか、みんなで  
一緒に考えましょう!

ワークショップ  
などに是非  
参加してください!  
開催情報などは  
ホームページで!



お問合せ 滋賀県交通戦略課 TEL 077-528-3681 FAX 077-528-4837 e hc00@pref.shiga.lg.jp

# 今日からはじめる 防災対策

— 日常生活 × 防災 —



運動不足解消のため、  
避難所では毎日  
ラジオ体操をしています。

一番近くの指定避難所はどこですか？

- 自宅周辺、移動経路も含めて  
リスク確認しましょう。

滋賀県防災情報マップ→



指定避難所は地域住民で運営することとされて  
います。白頃から、ご近所との交流を大切に  
しましょう。

- 避難するときの持ち物を確認しましょう。

長期保存の食品を  
年に1回食べてみよう！  
補充も忘れずに！



石川県能登町にある柳田小学校で  
簡易な昼食(\*)を食べる子どもたち  
※子どもたちが食べているのは、  
パウチごはんや長期保存パンなどの支援物資

## 令和6年元旦に発生 石川県能登半島地震

#能登のために

令和6年1月1日石川県能登半島を震源とする  
震度7の地震が発生しました。震度1以上の地震  
が年間2,000回、ほぼ毎日全国各地で起こって  
います。地震への備えは十分に出来ていますか？

防災を特別なこととして考えるのではなく、地  
域や暮らしの中にあるものを活かして、「日常防  
災」を進めましょう！



自衛隊とともに活動する滋賀県職員



応援職員第1クルーの出発式の様子

## 滋賀県も被災地を応援！！

県では、地震発生直後から県や市町の  
職員等を派遣して、災害支援を行って  
います。現時点で、累計約  
1,600人が派遣されていま  
す。(令和6年3月28日時点)





# 災害時に役立つ身近なもののシリーズ

ここがすごい!

平常時は  
インテリアとして  
かべ  
壁に飾っておける商品

## 備蓄品



### 携帯トイレ

水がなくても既存の  
トイレで使用出来る  
トイレ処理セット。



### 水

ひとり1日3ℓ×7日分  
は備えておきましょう。



### カセットコンロ ガスボンベ

ガスボンベを多めに  
備蓄。



### 乾電池 電池式の…

照明やモバイルバッ  
テリー等。

### ●災害時のトイレについて

地震発生直後は、断水などによりトイレが、使用  
出来なくなります。

携帯トイレは**7日間分程度!** (1日に5、6回×7日=42回分)

**配管や下水道が損傷している場合があります。**

**確認してからトイレを使用しましょう。**

## 災害食

まずは呼び方を  
変えるところから!

非常食

災害食

災害食とは、災害時  
に普段に近い食事が  
できるよう備えてお  
く食べ物のこと。



### パウチごはん

電子レンジがなく  
ても、湯せんで食べ  
られます。



### かんめん 乾麺

(パスタ・うどん等)

魔法ビンに入れたお  
湯でゆでることが  
できます!



### かんづめ 缶詰

炭水化物に偏りがち  
な栄養バランスを補  
うことができます。

Let's  
Try!

### ●災害食レシピ

電気や水道が使えなくても災害時に作れるレシピ  
をご紹介します。

災害食を定期的(月1回など)に調理  
してみましょう。

防災危機管理局員も挑戦しました! →



ご自身の生活に合わせて、備蓄品・災害食をそろえてみましょう!

## デジタル社会の落とし穴

### 家族の連絡先、覚えていますか?

子どもからお年寄りまで日常生活にはスマート  
フォンが欠かせない時代。誰ともでもすぐに連絡が  
でき、支払いもキャッシュレスで行えますが、**バッ  
テリーが切れたら使用できません。**

家族の連絡先を書いたメモ(紙)

現金やモバイルバッテリーなど



## 日常生活×防災

### 備蓄品をそろえるだけじゃない!

防災は特別に備えることではなく、日常生活に溶  
け込ませて行うことができます。

地震が発生したときには、倒れてきた家具や足も  
とに散乱したモノが凶器になりえるため、家具の固  
定や整理整頓が命を守ることやけがの防止につな  
がります。

ご近所さんとの挨拶や地  
域活動への参加も、いざと  
いうときの助け合いに繋が  
る防災対策のひとつです。



- お問い合わせ/電話・FAXの場合…各記事の番号へ
- 県庁各課への郵便(はがき)…〒520-8577(住所不要) ○○課あて



滋賀県公式SNSでも、情報をタイムリーに発信中です!

X (旧Twitter)



Facebook



Instagram



LINE



県内の講座やイベント等を紹介するホームページ「**におねっと**」

におねっと

検索



講演・講座の情報満載!



広報誌「滋賀プラスワン」は、今号からリニューアルし、左開きになりました。暮らしの情報局もページ順に読み進めていただけるようになり、読みやすくなりました。ぜひご活用ください。

## 募集

### テクノカレッジ受講生募集 (7月)

7月に開講するテクノカレッジ(高等技術専門校)での職業訓練受講生を募集します。

◆**訓練期間**…7月1日(月)～6ヵ月または1年間

◆**会場**…テクノカレッジ米原 (米原市岩脇411-1)

◆**応募資格**…ハローワーク(公共職業安定所)に求職申込をされ、就職に必要な知識・技能を身につける意欲のある方。(どれも未経験者を対象としたコースです。)

◆**応募期間**…4月8日(月)～5月9日(木)

◆**応募方法**…各ハローワークの相談窓口まで

◆**定員**…電気エネルギー設備科6ヵ月15名、住宅リフォーム科6ヵ月10名、生産システム設備科1年間10名

◆**受講料**…無料(テキスト・作業帽代が必要です。他に作業服・安全靴をご用意いただく必要があります。)

問 テクノカレッジ米原

TEL 0749-52-5300

HP <https://www.pref.shiga.lg.jp/kougi/>



詳しくはこちら



### 第23回滋賀県ミシガン州友好親善使節団の団員募集

滋賀県とミシガン州では、両県州の住民による友好親善交流を行っています。

このたび6年ぶりに23回目の使節団を派遣することとなりました。県民のみさまの多数のご参加をお待ちしております!

◆**派遣期間**…9月5日(木)～12日(木)までの8日間(アメリカ合衆国ミシガン州内でのホームステイ(4泊5日))

◆**応募対象**…滋賀県内に在住し、令和6年4月1日現在、満18歳(高校生を除く)以上の方。※詳細は県HPをご参照ください。

◆**応募期間**…4月15日(月)～5月15日(水)必着

◆**申込方法**…県HPや各市町に設置されている所定の申込用紙に必要事項を記入の上、**お住まいの市町の国際交流担当課**にお申し込みください。

◆**参加費**…430,000円(税込・予定)  
※燃油サーチャージや申込人数等により金額が変更となる場合があります。

問 滋賀県国際課

TEL 077-528-3060

e [kokusai@pref.shiga.lg.jp](mailto:kokusai@pref.shiga.lg.jp)

問 公益財団法人滋賀県国際協会

TEL 077-526-0931

e [info@s-i-a.or.jp](mailto:info@s-i-a.or.jp)

詳しくはこちら



### 【滋賀県の人口と世帯数】(推計値)

令和6年3月1日現在(前月からの増減)

- 人口総数 / 1,403,466人(△885)
- 外国人人口 / 35,402人(+48)
- 男性 / 692,134人(△551)
- 女性 / 711,332人(△334)
- 世帯数 / 603,025世帯(△213)

### 滋賀県公立学校臨時講師を随時募集しています!

滋賀県公立学校講師登録を随時受け付けています。登録は、しがネット受付サービスから! HPで登録用紙を印刷、送付いただくことも可能です。

◆**応募方法**…郵送、しがネット受付サービス

問 滋賀県教育委員会事務局教職員課 講師登録について

TEL 077-528-4534

(教員採用育成・働き方改革係)

免許状について

TEL 077-528-4531

(服務・免許係)

詳しくはこちら



### 滋賀県職員採用上級試験(大学卒業程度)

◆**第1次試験日/会場**…【行政(アピール試験型)】6月2日(日) / 滋賀県庁(大津市京町4-1-1 JR大津駅から徒歩5分)、【行政(アピール試験型)以外】6月16日(日) / 立命館大学びわこ・くさつキャンパス(草津市野路東1-1-1 JR南草津駅から徒歩約20分)

◆**応募期間**…5月2日(木)～27日(月)

◆**応募方法**…しがネット受付サービス  
※試験区分・採用予定人数・受験資格等の詳細は、滋賀県職員採用ポータルサイトをご確認ください。

問 滋賀県人事委員会事務局

TEL 077-528-4454

e [jinji-i@pref.shiga.lg.jp](mailto:jinji-i@pref.shiga.lg.jp)

詳しくはこちら



### 消防団員・機能別消防団員制度について

大規模災害時は、警察・常備消防・自衛隊の活動に加え、消防団員の活動が欠かせません。消防団員の確保は、地域防災力の維持・強化のためにも大変重要です。

県ではより多くの方々に消防団活動に参加いただけるよう、「機能別消防団員制度」などを市町へ導入の促進をしています。「機能別消防団員制度」とは平常時は消防団の広報活動を行い、大規模災害時は避難所の情報伝達を行うなど、**すべての団活動に参加できない方でも気軽に参加できる制度**です。

あなたも、自分の得意分野を活かした消防団活動に参加しませんか。

入団の手続きなどについては、最寄りの市町防災担当課にお問い合わせください。

問 滋賀県防災危機管理局 TEL 077-528-3433



車いす貸出



車いす対応エレベーター



車いす対応トイレ



オストメイト対応トイレ



おむつ替えシート



託児



授乳室



要約筆記



手話通訳



駐車場

## 滋賀県パスポートセンター「米原出張窓口」4月～6月の営業のお知らせ

申請には平日の火・水・木曜日にお越しください(日曜日は受け取りのみ可)。  
ただし、4月30日(火)、5月7日(火)は休業します。  
ゴールデンウィーク前後は受取までの日数が長くなりますのでご注意ください。

問 県パスポートセンター TEL 077-527-3323 FAX 077-527-3329

詳しくは  
こちら

全国戦没者追悼式への  
参列者募集

- ◆日時…8月14日(水)～8月15日(木)
- ◆会場…日本武道館(東京都千代田区北の丸公園2-3)
- ◆応募資格…戦没者(一般戦災死亡者を含む)の原則として配偶者、子、父母、兄弟姉妹、孫、ひ孫、戦没者の子・兄弟姉妹の配偶者および甥姪。県内在住で1泊2日の団体行動ができる方。1柱複数名での同時参加はできません。
- ◆応募期間…5月1日(水)～5月31日(金)当日消印有効
- ◆応募方法…はがき、FAX、しがネット受付サービス(はがき・FAXの場合は参加希望者の郵便番号、住所、氏名、ふりがな、生年月日、年齢、性別、戦没者との続柄、日中連絡可能な電話番号、戦没者の氏名、ふりがな、戦没者の本籍都道府県名、陸軍・海軍の別を記入してください)
- ◆参加費…数千円程度(介助者の参加費用(交通費、宿泊費など)は全額自己負担となります。)
- ◆定員…30名程度

問 滋賀県健康福祉政策課  
(〒520-8577  
大津市京町4-1-1)

TEL 077-528-3514

応募は  
こちら



25日公開



## 催し・講座

江州音頭フェスタ in しが 2024  
を開催します！

滋賀県を代表する郷土芸能「江州音頭」を皆さまに広く親しんでいただくため、「江州音頭フェスタ in しが 2024」を開催します。気軽にご参加いただき、江州音頭をみんなで一緒に楽しく踊りましょう！

- ◆日時…6月23日(日) 13時～18時
- ◆会場…プロシードアリーナHIKONE 多目的ホール(彦根市小泉町640)
- ◆申込不要…当日会場にお越しください
- ◆参加費・入場料…無料

問 滋賀県江州音頭普及会事務局  
(滋賀県商工観光労働部観光振興局内)

TEL 077-528-3743

e ff00@pref.shiga.lg.jp



## 醒井養鱒場 新緑ます祭

新緑まばゆい初夏の醒井養鱒場で「新緑ます祭」を開催します。爽やかな渓谷を舞台に、たべる・あそぶ・まなぶ内容となっています。マス釣り体験や餌やり体験の他、当日限定の養殖ビワマス塩焼きやニジマス丼等を販売します。

- ◆日時…5月12日(日) 10時～15時
- ◆会場…滋賀県醒井養鱒場 (米原市上丹生)
- ◆申込不要
- ◆入場料…大人540円、高・大学生320円、中学生以下無料

問 滋賀県醒井養鱒場

TEL 0749-54-0301

HP <http://samegai.siga.jp/>



詳しくは  
こちら

滋賀で一緒に保育しよう！  
保育のしごと相談会

県内の保育所・認定こども園等に就労を希望される方の相談会を開催します。

資格の有無は問いません。相談は無料です。お気軽にお越しください。

◆会場…滋賀MJS(マザーズジョブステーション)

①滋賀MJS 草津駅前  
(草津市大路1-1-1 エルティ932 3階)

②滋賀MJS 近江八幡  
(近江八幡市鷹飼町80-4  
滋賀県立男女共同参画センター内)

◆日時…①6月7日(金) **要予約**  
(TEL 077-598-1480 ※託児あり、  
予約の際にお申し付けください。)

②6月21日(金) **要予約**  
(TEL 0748-36-1831 ※託児あり、  
予約の際にお申し付けください。)

①②とも10時～12時、13時～16時

◆対象…県内の保育施設に就労を希望される方、保育の仕事に興味のある方など

問 滋賀県保育士・保育所支援センター  
(一般社団法人滋賀県保育協議会内)

TEL 077-516-9090



詳しくは  
こちら

滋賀県立美術館開館 40 周年記念  
「つくる冒険  
日本のアール・ブリュット 45 人」

日本語では、「生(なま)の芸術」と訳されてきたアール・ブリュット。本展では、2023年に日本財団より受贈した、45人のつくり手による作品約450点を展示します。

- ◆日時…4月20日(土)～6月23日(日)
- ◆会場…滋賀県立美術館(大津市瀬田南大萱町1740-1)
- ◆観覧料…一般950円(800円) 高校生・大学生600円(500円) 小学生・中学生400円(300円)

※お支払いは現金のみ

※( )内は20名以上の団体料金

問 滋賀県立美術館

TEL 077-543-2111

HP <https://www.shigamuseum.jp/>



詳しくは  
こちら



## 催し・講座

### ギャラリー展示「鉱物・化石展 2024・大地に夢を握る」

滋賀県やその周辺で活動する鉱物・化石等の愛好家が集結して、自ら展示を行います。今回は琵琶湖地域もしくはその関連地域で見つかった、すばらしい化石や鉱物の標本など、愛好家の方々が長年地元で調査・収集されてきた化石や鉱物を広く一般の皆様に公開します。

- ◆日時…4月20日(土)～6月2日(日)
- ◆会場…県立琵琶湖博物館(草津市下町1091)
- ◆観覧料…常設展示観覧料金(大人800円、高大生450円、小中生・未就学児無料)  
※団体等の割引料金あり

- ◆開館時間/休館日…9時30分～17時(最終入館 16時) / 月曜日(休日の場合、開館)(5月7日(火)休館)

問 県立琵琶湖博物館  
TEL 077-568-4811  
HP <https://www.biwahaku.jp>  
E [info@biwahaku.jp](mailto:info@biwahaku.jp)



詳しくはこちら



### 西郷隆盛の自筆書簡 滋賀県公文書館で特別公開

- ◆日時…5月27日(月)～9月26日(木)
  - ◆会場…滋賀県公文書館  
(大津市京町4-1-1 県庁新館3F)
  - ◆テーマ…「幕末を生きた人々の残像  
～公文書に残る直筆書簡～」
- 問 滋賀県公文書館  
TEL 077-528-3126

## おしらせ

### 公金のコンビニ・スマホアプリ での支払いを順次開始します

これまで、金融機関でしかお支払いができなかった税以外の県の公金について、コンビニやスマホアプリでのお支払いができるようになります。(一部対応しないスマホアプリがあります。)(3月末以降、コンビニやスマホアプリで支払い可能なバーコードが印刷された納付書に順次切り替えいたします。)

問 滋賀県会計管理局  
TEL 077-528-4311

詳しくはこちら



### 自動車税種別割の納期限は 5月31日

自動車税種別割の納期限は5月31日(金)です。スマートフォン決済アプリや「地方税お支払サイト(※)」でのクレジットカードやネットバンキングなどの他、コンビニエンスストアや金融機関、滋賀県内の各県税事務所窓口にて納付いただけます。納税通知書の発送は5月7日(火)です。住所変更等で納税通知書が届かない場合は、自動車税事務所へお問い合わせください。

※詳細は、滋賀県ホームページをご確認ください。

- 問 滋賀県自動車税事務所  
(自動車税種別割および納税通知書の住所変更手続きに関すること)  
TEL 077-585-7288 FAX 077-585-7299
- 問 近畿運輸局 滋賀運輸支局  
(車検証の住所変更手続きに関すること)  
TEL 050-5540-2064

地方税  
お支払サイト



## PICK UP 情報

みんなでつくろう

## 明日のしが

消費者の代表として、県民の消費生活の安定および向上を図るため、消費者施策について意見を述べていただきます。

募集

### 滋賀県消費生活審議会委員を募集します！

- 任期…8月1日(木)から2年間
- 募集人数…2名以内
- 応募資格…県内に在住または通勤・通学されている満18歳以上の方(令和6年8月1日現在)。
- 応募方法…郵送/Eメール/持参  
※国・地方公共団体の議員、常勤の公務員および県が設置している他の審議会等の委員を委嘱されている方、過去に該当の審議会委員になられた方は応募できません。
- しめきり…5月31日(金)17時必着

ホームページ掲載の応募書に必要な事項を記入の上、意見書(テーマ:「私が大事だと思う消費者問題について」1,000字程度)を添えてお送りください。

問 滋賀県県民活動生活課 TEL 077-528-3412  
FAX 077-528-4840 E [shohi@pref.shiga.lg.jp](mailto:shohi@pref.shiga.lg.jp)



応募は  
こちら



車いす  
貸出



車いす対応  
エレベーター



車いす対応  
トイレ



オストメイト  
対応トイレ



おむつ替え  
シート



託児



授乳室



要約  
筆記



手話  
通訳



駐車場



駐車場

### 職場での悩み事、労働相談で解決してみませんか？

滋賀県労働委員会では、労働者と使用者(事業主)との間のトラブルについて、弁護士など労働問題に詳しい委員が解決に向けたアドバイスを行う労働相談を、毎月開催しています。

◆日時…毎月第4金曜日、①14時45分～15時30分、②15時35分～16時20分、③16時25分～17時10分  
時間帯は申込順となります。

◆会場…滋賀県庁東館5階  
労働委員会室(大津市京町4-1-1)

◆対象…県内居住者、県内勤務者、県内労働組合、県内事業主。(ただし、家族や友人など、ご本人以外のトラブルについての相談はお受けできません。)

◆申込方法…電話

◆申込締切…各相談日の4日前(その日が休祝日の場合はその直前の平日)の正午まで

問 滋賀県労働委員会事務局

TEL 077-528-4473

(受付時間:平日8時30分～17時)

HP <https://www.pref.shiga.lg.jp/roudo/>



詳しくはこちら



### 狂犬病予防注射月間

毎年4月から6月までは狂犬病予防注射月間です。狂犬病は日本など一部の地域を除いて全世界で発生しています。人への感染を防ぐためには、犬への予防注射が最も有効な手段です。飼い主には、生涯1回の犬の登録と毎年

の予防注射や鑑札・注射済票の着用が義務づけられていますので、必ず実施してください。

問 滋賀県生活衛生課

TEL 077-528-3641

※集合注射の日時、会場は各市町広報誌をご覧ください。詳しくは、お住まいの各市役所・町役場へお問い合わせください。

### 滋賀の祭…春



5月2日、3日

日野祭(日野町)

5月3日

サンヤレ踊り(草津市)  
ケンケト祭(甲賀市、竜王町)

5月4日

大溝祭(高島市)  
七川祭(高島市)  
篠田の火祭り(近江八幡市)

5月5日

すし切り祭(守山市)  
小杖祭(栗東市)



※その他、県内各地でお祭りが開催されています。

※上記の内容は予告なく変更される場合がありますのでご了承ください。



### こころのサポートしが LINE相談

滋賀県では、様々な悩みを抱える皆さんからの相談を受け、解決の一助となるよう、「こころのサポートしが」(LINE相談)を実施中です。子育てのこと、学校のこと、若年女性が抱える悩みのこと、こころやいのちに関することなど、何でもご相談ください。

◆相談時間…毎日 16時～22時

◆対象者…滋賀県にお住まいの方、滋賀県に通学、通勤されている方

問 滋賀県障害福祉課 TEL 077-528-3548

問 滋賀県子どもの育ち学び支援課 TEL 077-528-3457

詳しくはこちら



### 県立施設を無料開放しています！

親子や家族のふれあいを深め、子どもたちの体験学習の機会の充実を図るため、毎月第3日曜日を「家族ふれあいサンデー」、毎週土曜日を「体験学習の日」とし、**スマイルカードの提示**によって、県立施設5施設(美術館、陶芸の森陶芸館、安土城考古博物館、醒井養鱒場、琵琶湖博物館)を無料開放しています。

対象

【家族ふれあいサンデー】:県内に在住する親子・家族連れ

【体験学習の日】:県内に在住または県内の学校・園に在学・在園している18歳未満の子ども

問 滋賀県生涯学習課 TEL 077-528-4654

e ma06@pref.shiga.lg.jp

スマイルカードを利用して、家族のふれ合いや結びつきを深めてみませんか。

県立施設を無料開放しています！

家族・子どもの体験に活用ください

※スマイルカードに代わるものとして、滋賀県に在住または在学・在園していることがわかるもの(運転免許証、健康保険証、生徒手帳など)をご提示いただくと同様のサービスが受けられます。  
※切り取って裏面を貼り合わせればカードになります。

利用できる県立施設

- 醒井養鱒場
- 安土城考古博物館
- 琵琶湖博物館
- 美術館
- 陶芸の森陶芸館

スマイルカード 滋賀県



「家族ふれあいサンデー」「体験学習の日」は、スマイルカードで

無料開放!

令和7年3月末まで有効

ご利用の際にはこのカードを入館(場)時にお示しください。  
※常設展示のみ無料。(陶芸館のみ企画展示も無料)

家族ふれあいサンデー

- ♥ 対象日 毎月第3日曜日
- ♥ 対象者 県内に在住する親子・家族連れ

問い合わせ先  
滋賀県教育委員会事務局  
生涯学習課  
TEL 077-528-4654

体験学習の日

- ♥ 対象日 毎週土曜日
- ♥ 対象者 県内に在住または県内の学校・園に在学・在園している18歳未満の子ども



におねっと <https://www.nionet.jp/>

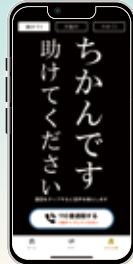
安心・安全を 持ち歩こう！

# ぽけっとポリスしが

マップ機能



防犯ブザー機能



ちかん対策機能

## マップ機能

身近なエリアの不審者・事件情報等を表示！

## 現在地送信

※現在地は送信したときのみ通知されます。位置の検索はできません。

大切な家族やメンバーの現在地や安否を確認！

## パトロール機能

見守りパトロールを続けて階級アップ！

## お知らせ機能

マイエリアに設定した地域のお知らせが届く！

## 防犯ブザー機能

あなたのスマホが防犯ブザーに！

## ちかん対策機能

画面と音で犯人を撃退！



お得なクーポンあります！

滋賀県警察本部  
TEL 077-522-1231



ぽけっとポリスしが



## 滋賀県からのお知らせ

### びわ湖放送のデータ放送(dボタン)から 広報誌「滋賀プラスワン」がご覧いただけます！

ご自宅のテレビをびわ湖放送にあわせていただき、

- ①テレビリモコンのdボタンを押す
- ②メニューボタンから県広報誌プラスワンを選択
- ③テレビ画面に表示された二次元コードを携帯電話で読み込む

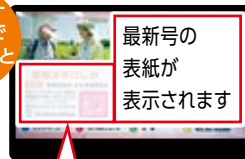
の3ステップでいつでも広報誌「滋賀プラスワン」の最新号やバックナンバーが、皆さんの携帯電話からご覧いただけます。是非ご覧ください！！

- ◆**掲載内容**…広報誌最新号の表紙ビジュアルと主な内容(目次)、広報誌(電子データ版)へつながる二次元コード、広報誌の配架先(各市町役場、図書館、県立施設など)の情報
  - ◆**更新頻度**…年4回の広報誌発行毎に、内容を更新します
- 問 滋賀県広報課 TEL 077-528-3041



メニューボタンに「県広報誌プラスワン」が追加されます

メニューボタンで選択すると



最新号の表紙が表示されます

広報誌(電子データ版)への二次元コードと配架先情報を表示します

### 滋賀県職員の志(パーパス)を策定しました！

県では、滋賀県庁の存在意義＝「何のために、誰のために、私達が今、滋賀県職員として共に働いているのか」を、職員同士で改めて議論し、それを表す言葉として滋賀県職員の志(パーパス)を定めました。この志のもと、より良い県政の実現に向けて取り組んでいきます。

琵琶湖とくらしを守る。  
三方よしで笑顔を広げる。  
豊かな未来をともにつくる。

問 滋賀県行政経営推進課

TEL 077-528-3290

詳しくはこちら



# ともにいきる みんなでつくる「健康しが2.0」



VOL.47



滋賀県知事

三月大造

災いにまげず、  
ともにいきる！

ゆく春を近江のひとと惜しみける  
これは松尾芭蕉の句です。

薫風も爽やか。サクラから新緑へ。湖国・滋賀県も伸びて満ちていく季節になりました。みなさま、お元気ですか？

カタチも、装いも新たに、広報誌「滋賀プラスワン」を発行することになりました。

さて、元日に発生した石川県能登半島地震から約4カ月が経ちます。被災された皆さんに心を寄せ、その復旧・復興への支援を続けていきたいと思えます。

同時に、被災地の支援を通じて、滋賀県の防災力を高める取組を行っています。

近く必ず発生するといわれる「南海トラフ巨大地震」や「琵琶湖西岸断層地震」。その備えはできていますか？一人ひとり、みんなで確認しましょう！

まず、大切なことは自助(自分で生きのびること)です。

地震が起こった時に持ち出す備蓄品や非常食などは身の回りに用意してありますか？能登半島地震では、水の確保とトイレ問題がありました。今一度、地震が起きた時の行動や避難生活などに思いを馳せて、準備をしていきましょう！

もちろん、みんなで助け合う「共助」、国や自治体が救助する「公助」も重要です。滋賀県も、市や町と協力しながら、防災対策を進めています。お年寄りや障害のある方への配慮や支援も大切です。家族のペットたちとの避難生活をどのように行うのか？準備が必要です。いざ、という時のために、一人ひとりが考え、みんなで備え、地震災害にまけない滋賀県をつくっていきましょう！



被災地の応援に行った職員から、現地での活動報告を受けました。

県広報誌「滋賀プラスワン」は、点字版・音声版でも配布しています。音声版の「みんなでプラスワン！」のコーナーは三日月知事の朗読によりお聞きいただけます。

動画版はこちら▶



本誌へのご意見・ご感想、県政へのご意見などをお寄せください。抽選でプレゼントが当たります！応募はお一人様1回まで。(複数応募は無効)

### インターネット

県ホームページまたは滋賀モバイル県庁(右の二次元コード)の「しがネット受付」からご応募ください。

はがき、メール(plusone@pref.shiga.lg.jp)

右記の内容を記入してください。

25日公開  
応募締切  
5月17日(金)  
当日消印有効

520-8577  
滋賀県広報課  
ほっとサロン係  
春号

- ・春号のご感想
- ・県政についてのご意見
- ・希望のプレゼント番号(1つ)
- ・郵便番号・住所
- ・氏名・年齢
- ・電話番号
- ・匿名希望の有無

## 1 近江牛 焼肉用 (300g)

近江牛の焼肉用お肉です。やわらかな肉質と豊かな香りをご家庭で堪能しましょう！



※写真はイメージです。

3名様

## 2 モリヤマメロン (2玉)

自然の恵みをたっぷり受けて育ったメロンです。甘い香りとみずみずしい果肉をお楽しみください！



※写真はイメージです。

5名様

## 3 近江百人一首さぶれ (大河ドラマ限定パッケージ仕様)

2024年の大河ドラマの主人公である紫式部の歌も入っており、百人一首好きにはたまらない一品です。



※写真はイメージです。

5名様

## 4 びわこ文具セット

びわこのテンプレートやクリップ、一筆箋など、びわこ愛あふれる文具セットです。琵琶湖・淀川水系のヨシが使用されています。



※写真はイメージです。

5名様

## 5 ミシガンクルーズ 乗船券

ミシガンクルーズのペアチケットです。琵琶湖の美しい景色をお楽しみください！



※写真はイメージです。

3.6名様

## 6 うおーたん スマホカードケース

スマホに取り付けることができるカードケースです。スマホケースに貼るだけで簡単にカードを収納できます。



約H85mm×W65mm ※写真はイメージです。

7名様

お寄せいただいたご意見を本誌などで紹介させていただくことがあります。個人情報の取扱いについては「個人情報保護法」に基づき適正に行います。なおプレゼント発送のため、個人情報を商品取扱業者に提供します。あらかじめご了承ください。当選者の発表はプレゼントの発送をもってかえさせていただきます。

県広報誌「滋賀プラスワン」は年4回の発行で、番号は39万1000部作成し、県内に新聞折込で配布しています。  
滋賀県デジタル広報誌「Web滋賀プラスワン」または県のホームページでもご覧いただけます。  
郵送をご希望の方は、点字版・音声版（CD版）のお申し込みは滋賀県広報課までご連絡ください。  
次回の発行は令和6年（2024年）7月1日の予定です。



「滋賀プラスワン」は左記施設に配置しています  
県内の市町役場、図書館、県立施設などの公共施設、郵便局、銀行、美容院、理容店、大学、J・R琵琶湖線や  
近江鉄道などの主要駅、平和堂、イオン、ファミリーマート、セブンイレブン、ローソンの一部など



広告

広告

広告

未来につなぐみんなでつくる  
「健康しが2.0」

**滋賀** プラスワン  
**春号** Vol.207  
令和6年(2024年)

令和6年(2024年) 春号  
令和6年4月25日発行  
滋賀県知事公室広報課  
〒520-8577 大津市京町四丁目1番1号  
TEL 077(528)3041  
FAX 077(528)4803  
Eメール koho@pref.shiga.lg.jp  
ホームページ  
<https://www.pref.shiga.lg.jp/>



この印刷物は、環境に配慮した森林  
認証材と管理木材を原料とした用紙、  
植物油インキを使用しています。