

あなたも、わたしもシガリズム  
～みんなでつくろう！健康しが

# 滋賀+1

プラスワン

県広報誌 Vol.199

ココロ  
ハズム  
～しがの時間～

2022 Miss SAKE  
いそべりさ  
磯部 里紗さん

令和4年(2022年)

# 9・10

月号



手原駅の開業(栗東市)

国有鉄道草津線の石部駅-草津駅間に新設開業した。  
撮影:大正11年(1922年)11月5日

# 昔

特集

## 祝世界農業遺産認定

世界が認めた！滋賀の農林水産業

考えてみませんか、人権の大切さ

令和3年度「人権に関する県民意識調査」の結果から

「ヘイトスピーチ」を許さない社会を  
みんなでつくろう。

未来へつなごう！みどりのバトン

滋賀県政150周年  
写真で振り返る

# 滋賀の 昔と今



# 今

手原駅

現在の手原駅駅舎は3代目。  
2004年(平成16年)に現在の  
橋上駅舎に改築された。



Mother Lake  
Goals



滋賀県



滋賀県は持続可能な開発目標(SDGs)を支援しています

# おいしい地酒と豊かな食 滋賀に帰るたび 心が澄みわたります

2022 Miss SAKE

磯部 里紗 さん

1995年生まれ、神奈川県出身。経営コンサルタント。「2022 Miss SAKE Japan」に滋賀代表として出場し、グランプリに輝く。



一人乾杯プロジェクト  
詳しくはこちらから



今年7月の「2022 Miss SAKE Japan」で、見事グランプリに輝いた滋賀代表・磯部里紗さん。近江の地酒の印象や磯部さん流の楽しみ方、滋賀の魅力についてうかがいました。

## 滋賀に「帰る」

父の実家が東近江市にあり、毎年2、3回帰省しています。祖父母の家のまわりの畑と田んぼが広がる自然豊かな風景が好きで、特に雪景色の美しさは格別です。滋賀に来るたび、きれいな空気と自然に心が澄みわたります。

高校・大学時代のフランス・イタリアへの留学経験から、日本の食文化を海外に広く発信したいという思いがあり、



「2022 Miss SAKE Japan」に磯部家のルーツである滋賀代表として出場しました。

## バラエティ豊かな地酒

米どころ・滋賀の日本酒は、米のうまみや甘み、ふくよかな味わいがしっかり出ていて、食事に合わせやすいですね。私は食事と合わせて日本酒をいただくのが好きで、例えば近江牛のすき焼きの濃い味に、うまみと酸味のきいた、どっしりとした純米酒山廃仕込みの組み合わせが気に入っています。

今年のゴールデンウィークは滋賀の酒蔵巡りをして、甘口、辛口、貴醸酒…バラエティ豊かないろいろなお酒に出合えて発見の日々でした。

10月1日19時30分開催の「1万人乾杯プロジェクト」は

県民の心を一つに結び、地元のお酒のおいしさを改めて知る機会になると思います。オンラインも可能なので、ぜひ気軽にご参加ください。

## 滋賀の魅力を世界へ

日本一の湖・琵琶湖と周囲の山々、肥沃な大地を有する滋賀は、近江米や近江牛、伊吹そば、日本酒や鮎すしなどの発酵文化があり、「食」も豊かで魅力たっぷり！滋賀の米と水から製造され、GI指定※を受けた良質な近江の地酒のおいしさとともに、滋賀の魅力を広く発信するPRのお手伝いをさせていただきます。よろしくお願ひします。

※GI指定：正しい産地であることを、一定の基準を満たして生産されたことを示す地理的表示で、国税庁より指定される。この指定により、消費者は地域ブランド産品を適切に選ぶことができます。





# 祝世界農業遺産認定

Globally Important Agricultural Heritage Systems

## 世界が認めた！滋賀の農林水産業

森・里・湖に育まれる漁業と農業が織りなす琵琶湖システムが、7月18日、**国連食糧農業機関(FAO)**の「世界農業遺産」に認定されました！

### 漁業 伝統的な琵琶湖漁業

千年以上の歴史を持つエリ魚は、魚の習性を利用し、「つぼ」と呼ばれる部分で漁獲します。必要なサイズ・量だけを漁獲できる持続可能な漁法として、現代に受け継がれています。



琵琶湖のエリ(定置網)と水田



みずかがみ ほ場

### 農業 環境に配慮した農業

琵琶湖の水質や生態系を守るため、排水を管理し農薬や化学肥料を減らす「環境こだわり農業」やオーガニック農業、琵琶湖から田んぼに遡上して産卵する湖魚を支える「魚のゆりかご水田」などが営まれています。

### 林業 水源林の保全

水源林の保全には、漁業者や地域住民も参画しています。山に木を植えて育てることが洪水や濁水を防ぐことに役立っているほか、川に上って産卵する湖魚の繁殖環境の保全にもつながっています。



水源林保全活動



鮒ずし

### 食文化 伝統的な食文化とお祭り

「鮒ずし」に代表される湖魚をご飯に漬け込んで発酵させる保存食「なれずし」は、贈り物や祭礼のお供えにも使われてきました。こうした食文化や祭礼は、地域の絆の醸成にもつながっています。

## 「琵琶湖システム」とは

琵琶湖とそれを取り巻く地域で、伝統的な琵琶湖漁業の代表格である「エリ魚」をはじめ、湖魚が琵琶湖から遡上して産卵・繁殖する「魚のゆりかご水田」、また、琵琶湖の水質や生態系の保全に寄与する日本一の「環境こだわり農業」やオーガニック農業、さらに、湖魚をご飯に漬けて作る鮒ずしなどの食文化、水源を涵養する「森林保全活動」など、持続可能性の維持・向上につながる営みのことです。こうした森、川、水田、湖のつながりは、1,000年以上に渡って受け継がれてきたものです。

世界農業遺産「琵琶湖システム」は、農業・漁業者の皆さまをはじめとする地域の皆さまの取り組みが世界的に貴重なものとして認められたものです。皆さん、一緒に地域を盛り上げていきましょう！



## もくじ Contents

- ◆ ココロ ハズム ～しがの時間～ 磯部 里紗さん(2022 Miss SAKE) ..... 2
- ◆ 特集① 祝 世界農業遺産認定 世界が認めた！滋賀の農林水産業 ..... 3
- ◆ ふれあいプラスワン 考えてみませんか、人権の大切さ～令和3年度「人権に関する県民意識調査」の結果から～ ..... 4-5
- ◆ ふれあいプラスワン 「ハイトスピーチ」を許さない社会をみんなでつこう。 ..... 6-7
- ◆ 特集② 未来へつなごう！みどりのバトン ..... 8-9
- ◆ ズームしが！～近江の魅力を深掘り～ ココロもカラダも潤す 伊吹山の豊かさに触れる(米原市) / 令和4年(2022年)9月29日に滋賀県は県政150周年を迎えます!! ..... 10
- ◆ 滋賀 暮らしの情報局 ..... 11-13
- ◆ 新型コロナウイルス関連情報 ..... 14
- ◆ コラム「みんなでプラスワン！」／ほっとサロン ..... 15

### 【滋賀県の人口と世帯数】(推計値)

令和4年7月1日現在(前月からの増減)

- 人口総数 / 1,408,114人(△58)
- 外国人人口 / 30,905人(564)
- 男性 / 696,000人(△44)
- 女性 / 712,114人(△14)
- 世帯数 / 583,902世帯(117)



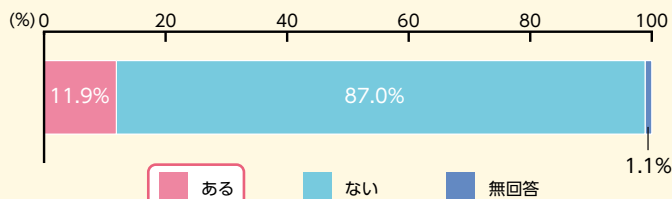
同和問題啓発強調月間特集

# 人権の大切さ

## 県民意識調査」の結果から～

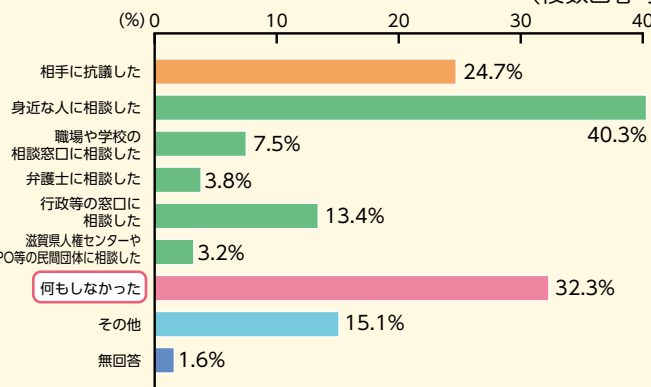
Q2

あなたは、ここ5年以内で差別や人権侵害を受けたことがありますか？



Q

「ある」と回答した人に質問  
差別や人権侵害を受けた時に、どのような対応をされましたか？  
(複数回答可)



差別や人権侵害を受けたことが「ある」と回答した人は11.9%でした。

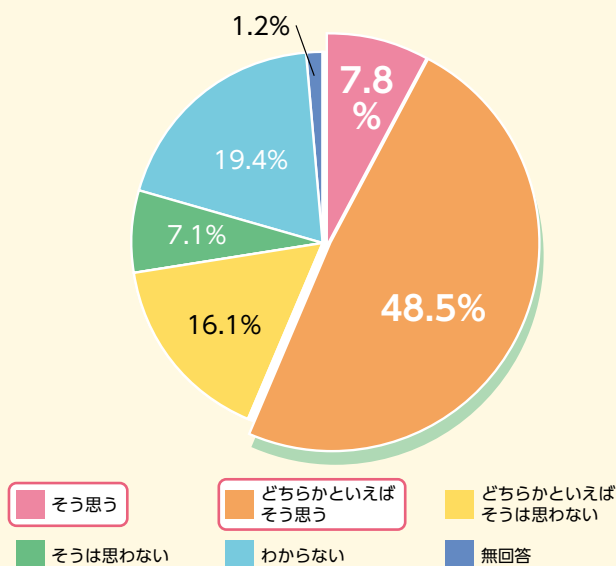
その時の対応をたずねると、約3割の人は「何もしなかった」と回答しています。

県内にはいろいろな相談窓口があるので、差別や人権侵害を受けたら、一人で悩まず相談してほしいのー!



Q1

あなたは、今の滋賀県が「人権が尊重される社会」になっていると思いますか？



「そう思う」「どちらかといえばそう思う」を合わせると56.3%、半数を超えています。これまでの人権に関する教育や啓発が浸透し、成果が出てきていると考えられます。

さらに「人権が尊重されている」と思える社会になるように、みんなで努力するのー!



滋賀県人権啓発キャラクター ジンケンダー

### 人権相談窓口のご案内

法務局 全国共同人権相談ダイヤル

TEL 0570-003-110  
(最寄りの法務局または支局につながります)

受付時間 平日 8:30～17:15  
(祝日、年末年始等を除く)

(公財)滋賀県人権センター 人権相談室

TEL 077-527-3885

受付時間 月・火・水・金  
10:00～12:00 / 13:00～16:00  
(祝日、年末年始等を除く)



▲その他の相談窓口はこちら



### 調査の概要 (調査は5年に1回実施)

調査期間 令和3年(2021年)9月22日～10月31日

調査対象 県内に在住する18歳以上の方  
3,000人(外国人住民を含む)

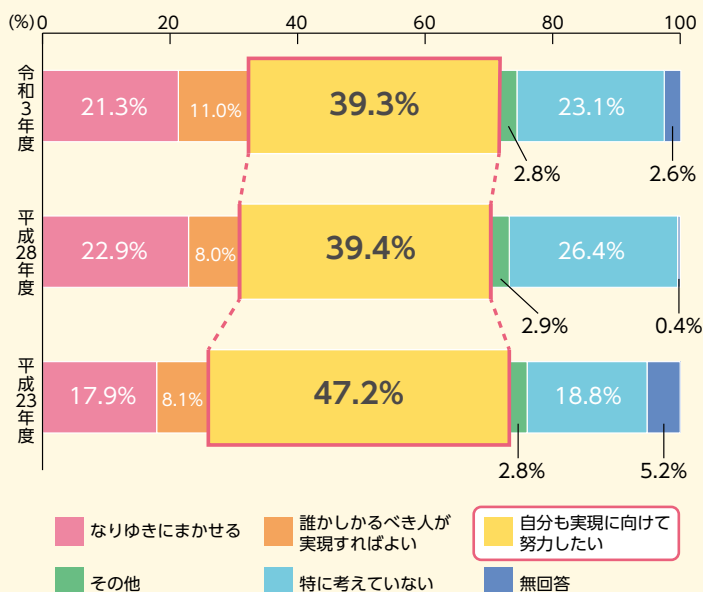
回収率 52.0%

結果の詳細はこちら▶



## Q4

「人権が尊重される社会」の実現に向けて、あなたの思いに近いものはどれですか？



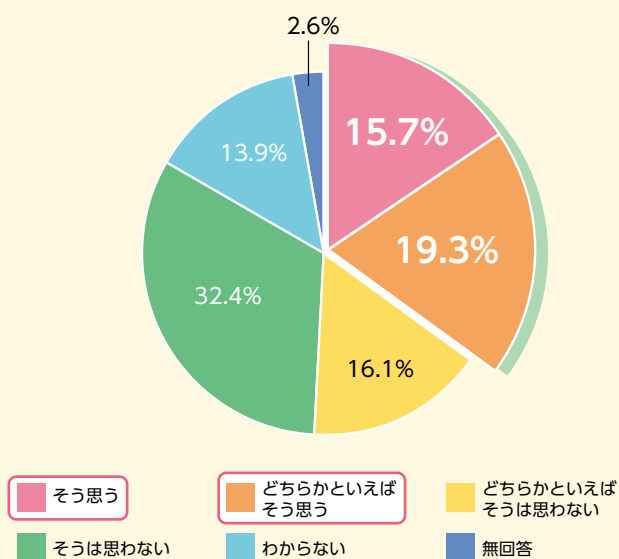
「自分も実現に向けて努力したい」と回答した人の割合は39.3%であり、過去の調査と同様、最も高くなりました。

「自分も頑張ろう」と思っている人がたくさんいるのだー!これからも、一人ひとりができることを考えてほしいのだー!



## Q3

同和問題のことなど口に出さず、そっとしておけば、「差別は自然になくなる」という考え方について、あなたはどのように思いますか？



「そう思う」「どちらかといえばそう思う」を合わせると35.0%でした。

しかし、同和問題について何も知らずに誤った情報に接すると、その情報をそのまま信じてしまい、結果として差別を温存することにつながります。

同和問題の解決のために、正しく学び、差別を許さない社会をつくっていくのだー!



## 9月は同和問題啓発強調月間です

県および市町では、昭和60年(1985年)から毎年9月を「同和問題啓発強調月間」と定め、啓発イベントや街頭啓発など、様々な啓発活動を行っています。皆さんもこの機会に同和問題への理解を深め、差別の解消に向けて、できることから始めてみませんか。



## 「寝た子を起こすな」はなぜいけないの？

「寝た子を起こすな(そっとしておけば差別は自然になくなる)」という考え方は、実際に差別を受けている人に我慢を強いるものです。

また、ネット上には差別を助長する書き込みがあり、そうした情報に接した人が書き込みを鵜呑みにすることで、結果的に差別をする側になってしまう可能性があります。

同和問題について詳しく知りたい方はこちら(啓発冊子「こころのいずみへ」)





# 「ヘイトスピーチ」を許さない社会を みんなで作つくろう。

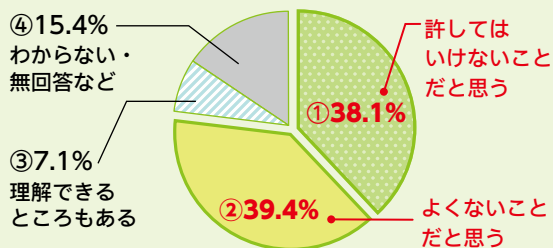
最近の国際情勢を受けて、ヘイトスピーチの増加が心配されています。  
この問題についての理解を深め、ヘイトスピーチを許さない社会をつくっていきましょう。

## ヘイトスピーチって？

ヘイトスピーチとは、特定の国の出身者であることまたはその子孫であることのみを理由に、日本社会から追い出そうとしたり、危害を加えたりしようとするなどの一方的な言動のことを言います。

## みんなの意識は？

### ヘイトスピーチについてどう思いますか？



出典：令和3年度人権に関する県民意識調査(滋賀県)

「理解できる」という人も約7%いますが、約80%はヘイトスピーチに否定的です。

## ヘイトスピーチの例

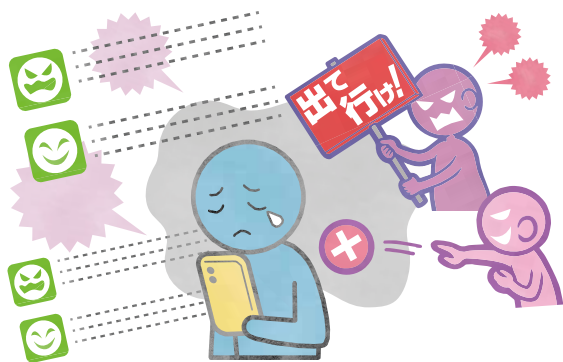


参考：法務省ホームページ

- ①「〇〇人は出ていけ」などを、特定の民族や国籍の人々を、合理的な理由なく、一律に排除・排斥することをあおり立てるもの
- ②特定の民族や国籍に属する人々に対して危害を加えようとするもの
- ③特定の国や地域の出身者を差別的な意味で虫や動物に例えるなど、著しく見下す内容のもの

## ヘイトスピーチはどこで行われているの？

ヘイトスピーチは街頭での行動や、インターネットやSNSの書き込みなど、一旦拡散すると簡単に削除することが難しい形でも行われています。



## ヘイトスピーチはなぜ許してはいけないの？

ヘイトスピーチは人としての尊厳を傷つけたり、差別意識を生じさせることになりかねない、決して許されない行為です。そのため、平成28年に施行された「ヘイトスピーチ解消法」では、国民がヘイトスピーチのない社会の実現に向けて努力しなければならぬと定められています。

「ヘイトスピーチ解消法」の内容など、さらに詳しい情報は、法務省のホームページをご覧ください。



ヘイトスピーチ、許さない



INTERVIEW



# ヘイトスピーチなんて 自分には関係ない？

ヘイトスピーチはなぜ許されないのか、未来に向けて必要なことは何か、様々な人権問題を長年研究されてきた坂元茂樹さんにうかがいました。

「自分には関係ない」が  
新たな差別を生む

日本には民族差別や部落差別、ハンセン病差別、コロナ差別などの様々な差別問題があり、そうした特定の属性の人々に対するヘイトスピーチなどの人権侵害が発生しています。

また、インターネットなどで根拠が不明な感情的意見が拡散されるなか、多数派が「自分には関係がない」と無自覚でいることで、無意識のうちに新たな差別が生まれる可能性があります。

ヘイトスピーチが  
許されない理由

ヘイトスピーチをする人の中には、「政治的な意見の表明であり、憲法が保障する表現の自由の行使だ」と主張する人がいます。しかし、少数派の人々の平穩に生活する権利、自由な活動する権利、名誉や信用を保有する権利など、基本的人権を侵害するヘイトスピーチは、表現の自由の範囲を超えるものです。

政治的に異なる意見だから、あるいは感情的に許せないからといって、個人の尊厳を傷つけたり、差別意識を生じさせる恐れがある行為は、許されるものではありません。

人は、どの国の国民として生まれるのか、どのような人種で生まれるのかを選んで生まれて



神戸大学名誉教授・滋賀県人権施策推進審議会会長  
坂元 茂樹さん  
(公財)人権教育啓発推進センター理事長、  
(公財)世界人権問題研究センター理事長、  
元大阪市ヘイトスピーチ審査会会長

自分には責任のない事実によって、差別されてはいけないのです。

## 分断ではなく、 互いを尊重し合う社会へ

私たちが目指す未来は「多文化共生社会」——お互いの価値観や生き方の相違を尊重し理解するという多様性が尊重される社会です。

ヘイトスピーチを許してしまうと、社会は排除や分断へと向かいます。

偏見や憎悪ではなく、理解と共感があるふれる社会を実現するために、社会全体でヘイトスピーチを許さないように努力することが必要ではないでしょうか。



## しがウクライナ避難民応援支援金

ウクライナから滋賀県に避難された方を支援するための支援金を募集しています。詳しくは(公財)滋賀県国際協会ホームページをご覧ください。  
(募集期間：令和4年9月30日まで)



滋賀県国際協会

## じんけんミニフェスタ

身近なところから人権について考えていただくためのイベント「じんけんミニフェスタ」を開催します。お気軽にお越しください。(感染症対策に十分配慮して開催します。発熱などの体調不良がある場合は、来場をご遠慮ください。)

- 場所：①イオンモール草津(草津市新浜町300)  
②ランチ大津京(大津市二本松1-1)
- 日時：①令和4年9月3日(土)11:00～  
②令和4年9月23日(金・祝)11:00～(荒天中止)
- 内容：ステージイベント、人権啓発ブースの設置など



# 未来へつなごう！

## みどりのバトン

### 小さな苗木を大切に育てて

### 「山」を次の世代に引き継ぎたい

#### 苗木が森林になるまで

苗木を植えてから木材として使える樹木に育つまで、スギは40年、ヒノキは50年ほどかかります。滋賀県では、花粉の少ないスギ・ヒノキへの植え替えなど、利用期を迎えた山の木を伐採した後に苗木を植え付ける「主伐・再造林」が進められています。

まず、木を植えやすいように伐採した木の枝などを整理する「地ごしらえ」をしてから苗木を植え付けます。その後6〜10年ほど、苗木によく日光が当たるように、周囲の杂草を除く「下刈り」を行います。雪が積もりその重みで傾いてしまった木が真っ直ぐに育つように縄をかけ



枝打ち、間伐材を搬出した樹齢33年のヒノキ林。根元にはシカの食害を防ぐテープが巻かれている。



花粉の少ない苗木の植え付け。シカの食害や台風・雪などから守るため、様々な手入れが必要になる。

る「雪起こし」も行います。10年以上経つと、節の出ない木に育てるため、そして森林の中に日光が差し込むように下部の枝を切る「枝打ち」をします。

多くの人工林が利用期を迎え、今、県では、この森林資源を「伐って、使って、植えて、育てる」という循環利用を進め、健全な森林を次世代につなぐ取り組みを行っています。



大滝山林組合  
川村 幸義さん

その後、5〜10年ごとに、生育の悪い木を間引く「間伐」と枝打ちで健全な森林に育てます。

#### 次の世代につなぐために

手入れをしないと「山」になりません。樹齢に応じた様々な作業を次の世代が経験する機会を作るためにも、毎年主伐・再造林を続けていきます。作業後に整った森林を眺める時の爽快感は山でしか味わえないもの。好きな山の仕事を次の世代につなぐため、何年も先のことを考えて、自分が今できることを精一杯しています。

#### 災害に強い森林づくり

### インフラ周辺の「予防伐採」

台風・大雪などによる倒木が、道路や電線などの重要なインフラに被害を及ぼさないように、県では、市町・森林所有者・インフラ管理者が協力して予防伐採に取り組めるよう支援しています。



伐採後

伐採前

高島市朽木能家(県道麻生古屋梅ノ木線)

#### 滋賀県産！花粉の少ないスギ苗木

### 近江さわやか杉

スギは持続可能な森林資源として循環利用される、林業の重要な樹種です。県では花粉症対策として、花粉の少ないスギの育成を推進しており、花粉症対策のヒノキ苗木についても令和4年秋から出荷予定です。これらの苗木を活用し、花粉の少ない森林づくりを進めます。







# 全国植樹祭



全国植樹祭しがPR大使  
うおーたん

木を植えよう びわ湖も緑のしずくから

## 森とびわ湖への誓い、未来へつなぐ。 第72回全国植樹祭しが2022

滋賀ならではの式典とアトラクションが人々に感銘を与えました。

去る6月5日(日)、第72回全国植樹祭しが2022が開催されました。甲賀市「鹿深夢の森」を主会場とし、サテライト会場3か所、一般植樹会場3か所に、約12,700人の方々が集いました。



主会場「鹿深夢の森」

開催理念は、「森－川－里－湖」のつながりを大切に、森林とびわ湖を次世代へつないでいこうです。主会場では、ナビゲーターに西川貴教さん、安蘭けいさん、総合司会者にNHK放送研修センターの野村正育アナウンサーを迎え、「木を植えようびわ湖も緑のしずくから」を大会テーマに、おごそかな式典と滋賀の物語を盛り込んだ3部構成によるアトラクション(プロローグ～これまでを知る～、大会テーマの表現～今、誓う～、エピローグ～未来へつなぐ～)を展開しました。



ナビゲーターと総合司会者



大会テーマを表現したアトラクション

次代を担う人々や「緑の少年団」が、未来の森づくりを誓いました。

昨年につづき、オンラインで御臨席の天皇皇后両陛下の前に、未来の森づくりを担う「緑の少年団」33団、129人が本県各地から参加しました。両陛下のお手植え・お手播きの樹種説明、代表者記念植樹の介添え、苗木の贈呈など、重要な役割を担いました。



天皇皇后両陛下と「緑の少年団」

さらに、森林を守り、活かし、それを支える県民の誓いとして、未来を担う世代の代表者が、木々を植え育てること、木を暮らしに活かしていくこと、森や川や湖とともに生き大切にすること、緑ゆたかな森と碧く輝くびわ湖を未来へつないでいくことを全国に発信しました。

さらに、森林を守り、活かし、それを支える県民の誓いとして、未来を担う世代の代表者が、木々を植え育てること、木を暮らしに活かしていくこと、森や川や湖とともに生き大切にすること、緑ゆたかな森と碧く輝くびわ湖を未来へつないでいくことを全国に発信しました。



びわ湖水源の森林(もり)づくりへの誓い

全国植樹祭の式典とアトラクションの様子をもっとご覧になりたい方はこちらから。



### 協働の森づくり応援サイト 森づくりネット・しが

県内各地で活動する森づくり活動団体の情報、イベントなどが検索できるサイトです。補助制度などについても解説しています。皆さんも森づくりにご参加ください。



まずは「森づくりネット・しが」をご覧ください!

森づくりネット・しが 検索



### 令和4年度 森づくり県民講座 受講生募集!

- ①上級 10月4日(火) 定員: 15名 申込締切: 9月22日(木)  
里山整備・薪利用 ~薪を科学する! 薪ストーブユーザー必聴講座~
- ②中級 10月25日(火) 定員: 16名 申込締切: 10月13日(木)  
竹林整備 ~藪竹林を伐る! 竹林整備の実践講座~
- ③上級 11月24日(木) 定員: 10名 申込締切: 11月14日(月)  
林業機械 ~チェーンソーの安全な使い方について学ぶ~  
※チェーンソー講習としては初心者向けです

場 所: 林業普及センターおよび周辺森林ほか  
申込先: 林業普及センター (〒520-2321 野洲市北桜978-95)  
TEL: 077-587-2655 FAX: 077-587-6527  
e-mail: dj00@pref.shiga.lg.jp



## ココロもカラダも潤す 伊吹山の豊かさに触れる

### 伊吹山(米原市)

伊吹山は標高1377メートル、滋賀県の最高峰です。地元・伊吹の自然と環境のすばらしさを発信する谷口隆一さんの案内で、伊吹山の魅力を探りました。

伊吹山といえば広大なお花畑! 冷涼な気象のため、山頂付近は多彩な高山植物が見られ、秋は群れ咲くサラシナシヨウマの白い花が印象的です。この貴重なお花畑は、シカを防ぐ柵を張るなど、地元の有志によって大切に守られています。山頂からの眺望の良さも伊吹山ならではの魅力。琵琶湖と比良山系、時には日本アルプスまで一望できます。

帰りは山麓で伝統野菜・伊吹大根と地蕎麦を味わったり、薬湯で疲れを癒やしたり、一日のんびり過ごすのがおすすめです。

### おすすめポイント!

美しい花々、伝統野菜、地蕎麦、古民家…伊吹山一帯のすばらしい自然の豊かさをぜひ体験してください!



コイブキアザミ

#### 高山植物が花咲く

約350種類の植物が自生する、山頂周辺のお花畑は国の天然記念物。「日本の植物学の父」牧野富太郎も伊吹山の植物の豊かさに魅了され、何度も通い様々な固有種に命名した。



#### 薬草の一種、ヨモギ

伊吹山は薬草の宝庫として知られ、その一種のヨモギは古くからモグサとしてお灸に使われた。秋はヨモギの色と香りがいい季節。



#### 山頂から見る美しい紅葉の景色

10月中旬、山頂からの紅葉の眺めは格別。木の種類が豊富で、色とりどりの紅葉が美しい。



一般社団法人びわ湖の素DMO理事  
久次郎代表  
谷口隆一さん

動画でうおーたんと一緒に先生からもっと詳しく教わろう!



## 令和4年(2022年)9月29日に 滋賀県は県政150周年を迎えます!!

滋賀県は、明治5年(1872年)に犬上県と合併し、現在の県域となって成立しました。令和4年(2022年)9月29日には、滋賀県が誕生してから150周年の節目を迎えます。みんなで歴史に学び、未来への一歩を踏み出すきっかけになるよう、滋賀県政150周年を記念した様々な取り組みを進めています。

### ～滋賀県政150周年記念切手が販売されます～

日本郵便株式会社様から、包括的連携協定の取り組みの一つとして、滋賀県政150周年記念切手が販売されます。

順次、情報を発信しますので楽しみに!

詳しくはこちら



1,082件の応募の中から記念ロゴマーク・キャッチフレーズが決定! みんなで県政150周年を盛り上げよう!



滋賀県管内全図(滋賀県立図書館所蔵)

### イベント ふれてみよう、保護犬・猫との豊かな暮らし、新しい家族のかたち

人と動物が適正に関わることで、人と動物(ペット)の心の健康が共に保たれた社会を育むことを目的とし、保護犬保護猫譲渡会、写真展等のイベントを実施します。

- 日時 10月29日(土)、30日(日)、11月26日(土)、27日(日)
- 会場 えきまちテラス長浜(長浜市北船町3-24)
- 内容
  - ・犬猫との楽しい関わり方ワークショップ  
犬猫との遊び方、ストレスのないつきあい方や、スマホでの撮影方法についてワークショップ形式で開催します。
  - ・保護犬、保護猫とのつきあい方講習会  
犬、猫を飼う上での心構え、日常管理、しつけなどをお伝えします。
  - ・うちの子写真展  
元保護犬、保護猫が現在楽しい生活を送っている写真を、エピソードを添えて展示します。
  - ・保護犬、保護猫譲渡会  
保護犬、保護猫の譲渡に取り組む団体を招き、譲渡会を開催します。新しい家族を迎え入れる場所を提供します。
  - ・パネル展示  
滋賀県動物保護管理センター、関係団体の活動を紹介します。



※その他詳細は、決まり次第滋賀県ホームページ上で公表します。

問 県庁生活衛生課 TEL 077-528-3641

HP <http://www.pref.shiga.lg.jp/ippan/kurashi/eiseiaigo/300421.html>



詳しくはこちら



### イベント・講座

#### 研修会 骨髄バンクドナー登録説明員 研修会参加者募集!

白血病などの血液疾患で骨髄移植が必要な患者さんは年間2,000人以上。しかし、骨髄バンクに登録している患者さんのうち、実際移植を受けられるのは6割程度です。

より多くの方にドナー登録にご協力いただけるよう、献血会場などで骨髄バンクドナー登録についての説明・登録手続きをしていただくボランティアを養成する研修会を実施します!

骨髄バンクやボランティア活動に興味のある皆様、ぜひご参加をお願いします!

- 日時 10月22日(土)13時~16時
- 会場 オンライン(Zoom使用)
- 参加条件 滋賀県内在住・在勤・在学の18歳以上の方/継続して活動できる方
- 定員 10名程度
- 応募方法 FAX、メール、しがネット受付サービス
- 応募期間 9月1日(木)~10月7日(金)

問 県庁薬務課

TEL 077-528-3630 FAX 077-528-4863

HP <https://www.pref.shiga.lg.jp/ippan/kenkouiryohukushi/yakuzi/308434.html>

HP <https://wanokai1994.amebaownd.com>

e [eh00@pref.shiga.lg.jp](mailto:eh00@pref.shiga.lg.jp)

県HP

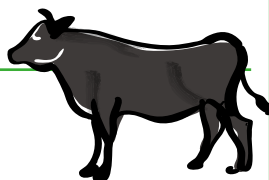


主催者HP



### アンケート

#### 【滋賀の特産品プレゼント】近江牛に関する県民アンケートに答えて、もらえるチャンス!



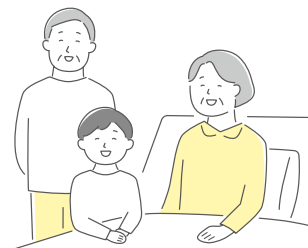
#### 近江牛に関する県民アンケート

- 対象 滋賀県内に在住の方
- 所要時間 約4分(最大15問)  
ご回答いただいた方から抽選で5名の方に、滋賀の特産品をプレゼントいたします。お答えいただいた内容は、県政の推進のための貴重な資料として使わせていただきます。回答は、お一人様1回限り有効とさせていただきます。
- 募集期間 9月30日(金)まで
- 回答・応募方法 「しがネット受付サービス」により回答してください。

問 県庁畜産課 TEL 077-528-3853 FAX 077-528-4883

e [ge00@pref.shiga.lg.jp](mailto:ge00@pref.shiga.lg.jp)

詳しくはこちら



## 試験

### 試験 経験者採用試験 (行政・総合土木)

- 日時 第1次試験 11月20日(日)
- 会場 滋賀県庁(大津市京町4-1-1)、都道府県会館(東京都千代田区平河町2-6-3)
- 採用予定人員 行政10人程度、総合土木2人程度
- 受験資格 昭和57年4月2日から平成8年4月1日までに生まれた者
- 受験案内配布場所 県庁、各合同庁舎、東京本部などで配布予定(9月中旬より)
- 申込方法 しがネット受付サービス
- 受付期間 10月4日(火)~11月4日(金)

問 滋賀県人事委員会事務局

TEL 077-528-4454 FAX 077-528-4970

HP <https://www.pref.shiga.lg.jp/kensei/jinji/saiyou/>

[滋賀県庁]



[都道府県会館]



詳しくはこちら



## お知らせ

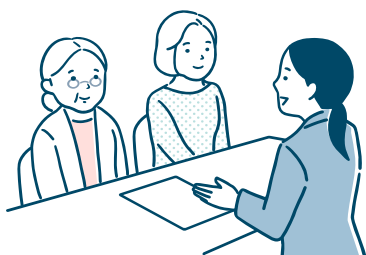
### お知らせ 女性行政書士による 女性のための無料相談会

女性行政書士が、相続の手続き・離婚協議書などの作成・暮らしの諸問題や役所の諸手続きについて、ご相談に応じます。気軽に、ご利用ください。

- 日時 10月1日(土)10時~16時 1組40分程度
- 会場 行政書士会館(JR大津駅前)
- 要予約 (平日9時~17時)

問 滋賀県行政書士会

TEL 077-525-0360



## 募集

### 募集 びわ湖マラソン2023 ボランティアスタッフ募集



びわ湖毎日マラソンの伝統を受け継ぎ、琵琶湖岸の公道42.195kmを7,000人の市民ランナーが走る「びわ湖マラソン2023」を開催します。本大会では、大会の運営にご協力いただけるボランティアスタッフを募集しています。記念すべき第1回大会と一緒に盛り上げましょう!

- 大会名 びわ湖マラソン2023
- 日程 2023年3月12日(日)8時20分スタート
- コース 皇子山陸上競技場(スタート)→近江大橋→草津市・守山市湖岸道路→烏丸半島(フィニッシュ)42.195km
- ボランティアスタッフ定員 3,000人
- 活動内容 コース整理員、給水所の運営など

問 県庁スポーツ課

TEL 077-528-3364

FAX 077-528-4841

e [biwakomathon@pref.shiga.lg.jp](mailto:biwakomathon@pref.shiga.lg.jp)

詳しくはこちら



### 募集 公立学校講師を 随時募集しています!

「ペーパーティーチャー(教員免許保持者)セミナー」お持ちの教員免許状を、滋賀で活かしてみませんか?

令和4年7月1日から教員免許更新制が廃止になり、休眠中の免許状は手続きなく有効期限のない免許状となります。これを機に、お持ちいただいている教員免許状を活用し、学校現場で働いてみませんか。県教育委員会では、ペーパーティーチャー(教員免許保持者)の入職を支援するためのセミナーを実施します。日程等、詳しくは下記サイト(県教育委員会ホームページ内「採用・講師募集」)に掲載しています。

問 滋賀県教育委員会 事務局教職員課

TEL 077-528-4534

詳しくはこちら



滋賀県公立学校講師募集 検索

## イベント・講座

### イベント わたSHIGA輝く国スポ・障スポ 開催決定イベントの開催のお知らせ

令和4年7月14日、第79回国民スポーツ大会・第24回全国障害者スポーツ大会の滋賀県での開催が正式に決定しました。

そこで、本県での両大会の開催決定を記念したイベントを開催します。会場には、スポーツを体験して楽しんでいたブースを設置するほか、ステージイベントも実施します。ぜひ、ご来場ください。

- 日時 9月11日(日)11時~15時
- 会場 イオンモール草津(草津市新浜町300)

問 滋賀県文化スポーツ部 国スポ・障スポ大会局

TEL 077-528-3338

HP <https://www.pref.shiga.lg.jp/2024/index.html>

詳しくはこちら



### 防災訓練 令和4年度 近畿府県合同防災訓練

例年の滋賀県総合防災訓練に加え、今年度は緊急消防援助隊近畿ブロック合同訓練等を近畿府県合同防災訓練として開催します。

会場では防災に関する展示コーナー等(16日(日)のみ)を設けます。ぜひご来場ください。

- 日時 10月15日(土)9時~18時、10月16日(日)7時~12時
- 会場 旧長浜北高等学校跡地(長浜市山階町352) ほか
- 申込不要

問 県庁防災危機管理局

TEL 077-528-3438 FAX 077-528-6037



新型コロナウイルス感染症の影響により、内容変更の可能性があります。ホームページなどで最新の情報をご確認ください。

お知らせ

## 後期高齢者医療制度の改正(10月～)

高齢者の医療制度を支える現役世代の負担を抑え、国民皆保険を未来につないでいくため、後期高齢者医療制度で一定以上の所得のある方に医療機関等の窓口で医療費の2割をご負担いただくこととなります(令和3年6月国会で法改正)。

- **対象は** 後期高齢者医療の被保険者のうち一定以上の所得のある方  
※現役並み所得者の方は、10月1日以降も引き続き3割です。
- **自分の負担割合を知るには**  
市町から9月中にお送りする保険証の「一部負担金割合」欄を御確認ください。
- **いつから** 今年10月から
- **負担上限** 令和7年(2025年)9月30日までは、2割負担となる方について、1か月の外来医療の窓口負担割合の引き上げに伴う負担増加額を3千円までに抑える配慮措置があります(入院の医療費は対象外)。  
配慮措置の適用で払い戻しとなる方は、高額療養費として、事前に登録されている口座へ払い戻します(高額療養費の口座が登録されていない方には**9月下旬に滋賀県後期高齢者医療広域連合から申請書を郵送します**)。

### ● ご注意ください ●

厚生労働省や地方自治体が、電話や訪問で暗証番号などをお聞きすることや、キャッシュカード、通帳をお預かりすることは**絶対にありません(滋賀県後期高齢者医療広域連合または市町から郵送による登録のみです)**。ATMの操作をお願いすることは**絶対にありません**。  
不審な電話やメールがあったときは、最寄りの警察署や警察相談専用電話(TEL(局番なし)#9110)、または消費生活センター等(TEL(局番なし)188)にお問い合わせください。

- 問 滋賀県後期高齢者医療広域連合コールセンター  
TEL 0570-043-110(通話料金ががかかります。)
- 問 厚生労働省コールセンター(制度見直しについて)  
TEL 0120-002-719

滋賀県後期高齢者医療広域連合HP



## お知らせ

### お知らせ 滋賀県ちいさな企業応援月間

小規模企業を中心とする中小企業、いわゆる“ちいさな企業”が本県経済の持続的な発展の原動力となり、また、地域に貢献する企業として成長していただけるよう、10月を「滋賀の“ちいさな企業”応援月間」として定めています。

「滋賀県ちいさな企業応援月間(10月)およびその前後である9月や11月に、滋賀県をはじめ、各関係団体などの多様な主体が連携・協働して、経営革新、販路開拓などに関する事業(講習会、セミナー、イベント等)を実施します。

月間期間中に、関係機関や県が実施する事業を一覧として取りまとめ、HPに掲載しています!ご希望される事業に、ぜひご参加ください!

また、滋賀県中小企業支援課では、ちいさな企業の情報発信力を高めるため、10月にSNS相談会を開催いたします。こちらについても参加をお待ちしております。

※応援月間の各事業についてのお問い合わせは、HPにてご確認ください。

問 県庁中小企業支援課

TEL 077-528-3733

SNS相談会はこちら



事業一覧はこちら



### お知らせ 滋賀県議会9月定例会議

滋賀県議会9月定例会議が開催されます。本会議では代表質問や一般質問などが行われるとともに、常任委員会、特別委員会が開かれます。傍聴も可能ですので、ぜひお越しください。なお、本会議の様子はHPのライブ・録画中継でもご覧になれます。

●日時 9月20日(火)～10月14日(金)

●会場 滋賀県議会議場、各委員会室

問 滋賀県議会事務局

TEL 077-528-4081

HP <https://www.shigaken-gikai.jp/>

詳しくはこちら



キャンペーン

## 500円で全線が1日乗り放題! 近江鉄道ワンコイン乗車キャンペーン

毎週金・土・日曜と祝日限定で販売している全線1日乗り放題の「1日スマイルチケット」を数量限定で次の価格で販売します。

**スマートフォンから購入できるデジタルきっぷでの販売も行います。**この機会にぜひ、近江鉄道をご利用ください。

詳しくはこちら



金・土・日曜日・祝日限定  
ワンコインスマイルきっぷ  
(近江鉄道全線1日乗り放題パス)



大人 **500円** 子供 **100円**

●期間 9月16日(金)～11月27日(日)

金・土・日・祝日限定

通常大人900円 子ども450円

期間中、なくなり次第終了します。

問 東近江市公共交通政策課

TEL 0748-24-5658(平日のみ)

# カ 換気をしよう、こまめにね

- エアコン使用中も窓を開けましょう。
- 風が通るように、窓とドアなど2か所を開けましょう。
- 複数人で集まる時は、常時窓を開けて換気しましょう。
- 扇風機や換気扇をうまく併用しましょう。



# 実践しよう カジキのまわし

新型コロナウイルス感染対策の覚え方

# ジキ 時間は短く、距離をあけ

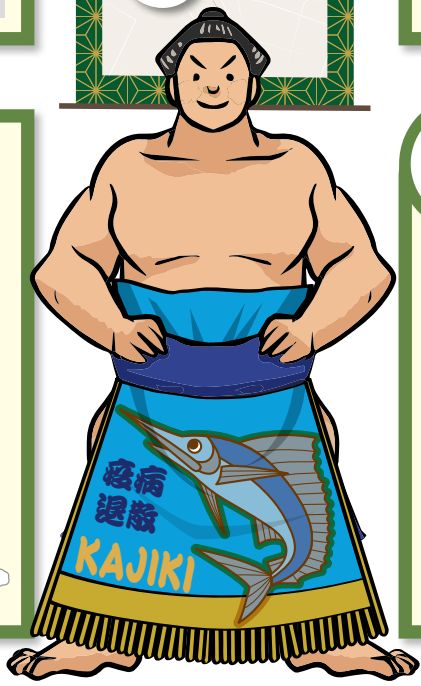
- 大人数や長時間におよぶ飲食は避けましょう。
- 座席の距離をしっかりと確保しましょう。
- 会食時、大皿・箸の共有は避けましょう。



# ま マスク着用、メリハリつけて

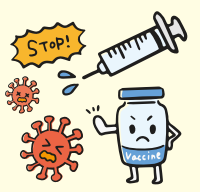
- 屋内外で他者と2m以上の距離が確保できない時は、マスクを着用しましょう。
- 熱中症予防のためにも、他者と2m以上距離が確保できる時は、マスクをはずしましょう。

マスクに関する詳しい情報は→



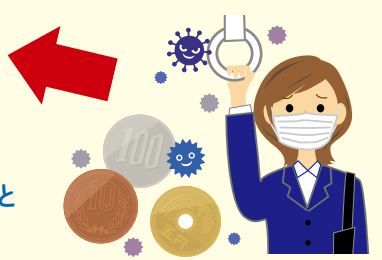
# わ ワクチン打って、重症化予防

- 新型コロナウイルスワクチンは重症化の予防や、症状が出ること(発症)を予防する効果があります。
- 現在、4回目までのワクチン接種を実施しています。対象となる方は、計画的な接種をご検討ください。



# ひ 手指衛生、人、モノ触れたそのあと

- 特に以下のような時は石鹸で手洗いもしくはアルコールで手指消毒をしましょう。
  - 共用物に触った後
  - 食事の前後
  - 他者に接したあと
  - 公共交通機関の利用後
  - 咳やくしゃみをしたあと





VOL.39

滋賀県知事  
音月大造



子どものために、  
子どもとともに

皆さん、こんにちは！

湖国・滋賀は「実りの秋」です。感謝の気持ちで迎えています。台風シーズンでもあります。災害への警戒を緩めず、地域のリスク(地先の安全度)や最新情報を確認し、助け合って生きていきましょう！

7月の選挙で再選され、滋賀県知事として三期目の任期を担い始めています。これからも元気に、謙虚に、不撓不屈。明るく偏らず「みんなの知事」になれるよう努めます。これからもよろしく願います。

「ひとづくり」に力を入れます。

とくに、子ども・子ども・子ども。生まれる前からの切れ目ない子育て支援を充実させていきます。医療費無料化の拡充を検討するとともに、市町

## あなたも、わたしも、シガリズム～みんなでつくろう!「健康しが」



子ども県議会任命式(7/31)の様子

県広報誌「滋賀プラスワン」は、点字版・音声版でも配布しています。音声版の「みんなでプラスワン!」のコーナーは三日月知事の朗読によりお聞きいただけます。

と協力しながら親子に寄り添う母子保健施策の更なる充実を図ります。  
うみのこ・やまのこ・ホールの子など「ほんもの体験」による学びを進化させ、障害のある子どもたちの学びの環境も整えます。高校の魅力を高め、進路の選択肢を増やしていきたいと考えています。  
悩みや辛さを抱える子どもへの支援の充実や、学校がもっと楽しくなるよう、たくさんの方の心が注がれ、子どもや先生などの「笑顔」が増える取り組みを進めていきます。  
さいごに、もっとも大事にしたいことは「子どもとともに」と、「子どもの権利を尊重し、子どもの声(意見)を県政に反映する」ということです。そのための条例づくりにも取り組みたいと考えています。  
皆さん、一緒にがんばりましょう！



本誌へのご意見・ご感想、県政へのご意見などをお寄せください。抽選でプレゼントが当たります！応募はお一人様1回まで。(複数応募は無効)

応募締切  
9月22日(木)  
当日消印有効

520-8577  
63 切手  
9・10月号  
ほっとサロン係  
滋賀県広報課  
滋賀プラスワン

- ・9・10月号のご感想
- ・県政についてのご意見
- ・希望のプレゼント番号(1つ)
- ・郵便番号・住所
- ・氏名・年齢
- ・電話番号
- ・匿名希望の有無

はがき、メール(plusone@pref.shiga.lg.jp) 右記の内容を記入してください。

インターネット 県ホームページまたは滋賀モバイル県庁(右の二次元コード)の「しがネット受付」からご応募ください。



### 1 近江牛 すき焼き用 (500g)

近江牛のすき焼き用のお肉です。鍋を囲んで家族団らんの食事をお楽しみください。

※写真はイメージです。



### 2 彦根柿

甘みが強く、みずみずしい柿です。美味しい柿を食べて、秋の訪れを感じてみませんか？

※写真はイメージです。



### 3 伊吹そば (2食入り×4パック)

在来種伊吹そばを取り扱う久次郎の伊吹そばです。蕎麦本来の甘み、コシが強く、しつかりとした食感が特徴です。



### 4 32酒蔵コラボ純米酒 (300ml×3本)

滋賀県酒造組合加入の32酒蔵の純米酒をブレンドしたお酒の3本セットです。

※応募は20歳以上の方に限ります。  
※写真はイメージです。



### 5 KUMINO-スギ 1セット(14ピース)

植樹祭のサテライト会場で使用された、県産材のきぐみのつみき14ピースのセットです。

※写真はイメージです。



### 6 うおーたん 折りたたみエコバッグ

小さく折りたためるエコバッグです。コンパクトサイズでお買い物に持って行きやすい優れものです。

※写真はイメージです。



たたんでコンパクトに

お寄せいただいたご意見を本誌などで紹介させていただくことがあります。個人情報の取扱いについては「滋賀県個人情報保護条例」に基づき適正に行います。なおプレゼント発送のため、個人情報を商品取扱事業者に提供します。あらかじめご了承ください。当選者の発表はプレゼントの発送をもってかえさせていただきます。

県広報誌「滋賀プラスワン」は年6回(奇数月)の発行で、9・10月号は4万1000部作成し、県内に新聞折込配布しています。県のホームページでもご覧いただけます。郵送をご希望の方は、郵版・音声版(CD版)の申し込みは県庁広報課までご連絡ください。次回の発行は11月1日の予定です。



滋賀プラスワンは左記施設に配置しています  
県内の市町役場、図書館、県立施設などの公共施設、郵便局、銀行、美容院、理容店、大学、JR琵琶湖線や近江鉄道などの主要駅、平和堂、イオンファミリーマート、セブンイレブン、ローソンの部など

あなたも、わたしもシガリズム  
~みんなでつくろう! 健康しが

滋賀 **+** プラスワン

Vol.199 **9・10** 月号  
令和4年(2022年)

令和4年(2022年)9・10月号

令和4年9月1日発行

滋賀県知事室広報課

〒520-8577 大津市京町四丁目1番1号

TEL 077(528)3041

FAX 077(528)4803

Eメール koho@pref.shiga.lg.jp

ホームページ

<https://www.pref.shiga.lg.jp/>



この印刷物は、環境に配慮した再生紙、植物油インキを使用しています。